

ペットと生きる

プロフィール

ID番号	SL601217
学校名	豊島岡女子学園中学校
学年	中学3年
チーム名	CH3C00-
チームリーダー	森 彩花
チームメンバー	今泉 香名子
	田代 麻美
	森下 理紗
指導教諭	山本 実



※株価のグラフはYahooファイナンスホームページより1月12日付けでとりました。
商品の写真はすべて各社ホームページからとりました。

1. 私たちが投資した14社

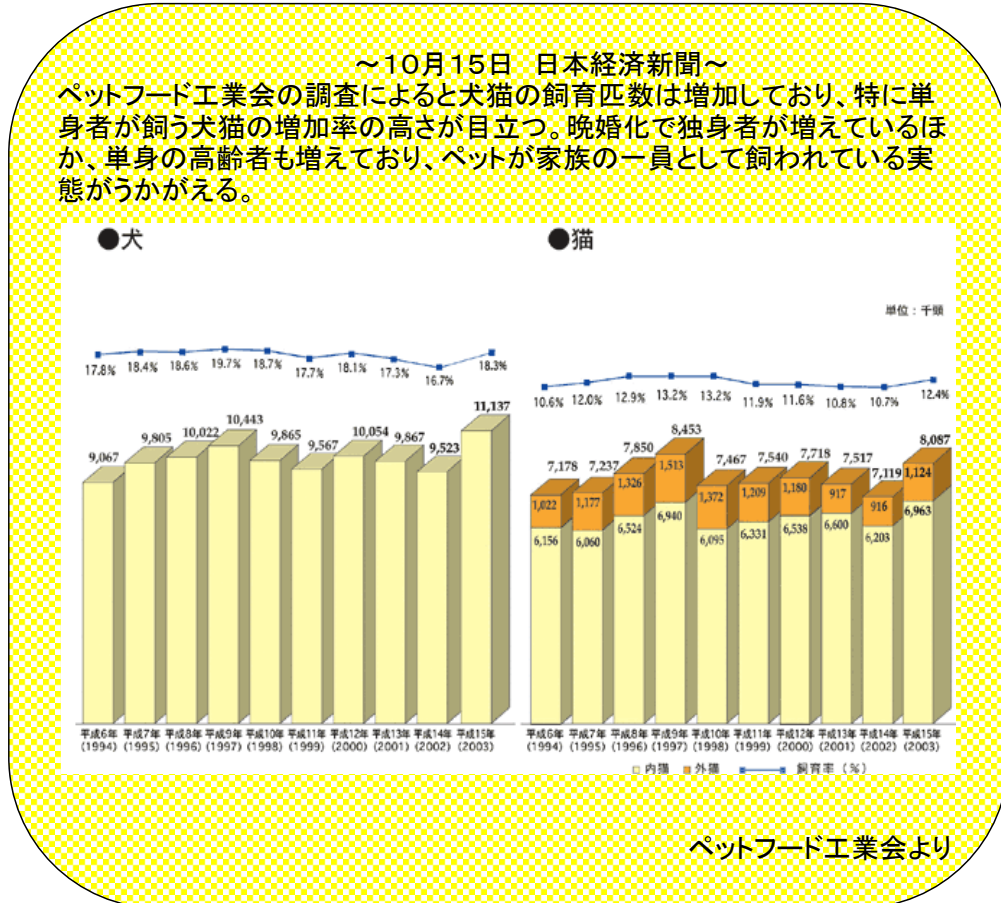
※コード順

投資銘柄	コード	市場	投資金額(円)
マルハグループ本社	1334	東証1部	197,652
ユニ・チャーム ペットケア	2059	東証1部	494,460
はごろもフーズ	2831	東証2部	148,224
セブン&アイ・ホールディングス	3382	東証1部	394,800
花王	4452	東証1部	394,800
ライオン	4912	東証1部	494,340
松下電工	6991	東証1部	494,208
日産自動車	7201	東証1部	395,793
本田技研工業	7267	東証1部	443,520
コーナン商事	7516	東証1部	247,173
タカラ	7969	東証1部	197,620
タカラレーベン	8897	東証1部	395,318
全日本空輸	9202	東証1部	148,400
セコム	9735	東証1部	493,600
合計投資金額			4,939,908

2、参加のきっかけ

私たちはテーマ決めにおいて新聞を用いることにしました。それは今話題の商品、サービス、企業が簡単に見つけれられると思ったからです。

そのなかで私たちはペット(犬猫)の需要が伸びているという記事を見つけました。



またペットと一緒に暮らせるマンションやペットの保険、医療施設など、ペットと生きるための様々なサービスも見つけました。

人間社会で起こるストレスや寂しさをペットによって癒されている人は少なくありません。

「私たちにとってペットはかけがえのない存在ではないでしょうか？」

ペットに関連する市場が安定して成長を続けていることの背景として、「我々を癒してくれるペットは家族の一員」、といった意識が存在していることがあげられます。これらの理由から私たちはペット関連事業に興味を持ちました。

また私たちは次のような記事も見つけました。

～11月19日 朝日新聞～

○北京のペット事情○

北京市内で飼われている犬は46万匹、猫は50万～60万匹とされる。犬の飼育には公安局への登録が義務づけられており、登録費1000元(約1万3千円)と、検査費として毎年500元(約6500円)の納付が必要だ。……猫は登録が義務づけられていない。市場ルートが確立されておらず、主に愛好者の間で売買や譲渡が行われている。外国から輸入した高価な猫を好む人も増えている。……去年8月に北京市郊外にオープンした中国最大と言われるペット市場「北京東方鑫ペット樂園」。犬や猫など数千匹の鳴き声が響いていた。東京ドームより広い約6万平方メートルの敷地に設けられた売り場にはマルチーズやプードルといった日本でもおなじみの愛玩犬などが並ぶ。値段は1千元(約1万3千円)ぐらいから1万元(約13万円)以上のものも。週末は1日2万人の来客でにぎわう。

この記事からペットブームは中国でも起こっていることがわかりました。中国では経済発展によってペットを飼う人が増えているようです。

これらの理由からペット産業は伸びると私たちは確信しました。

3、企業に投資する

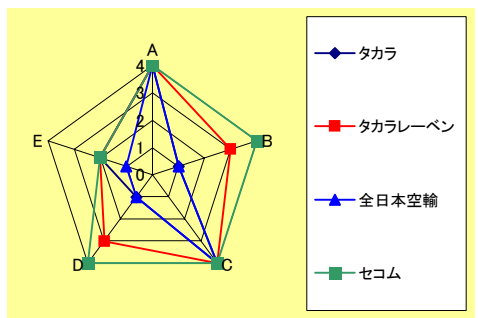
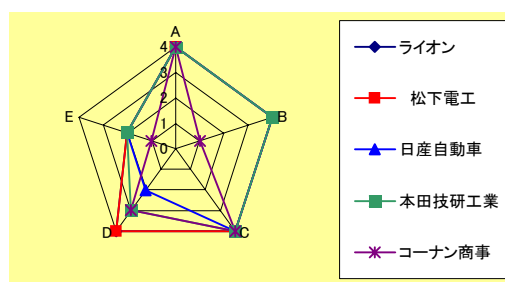
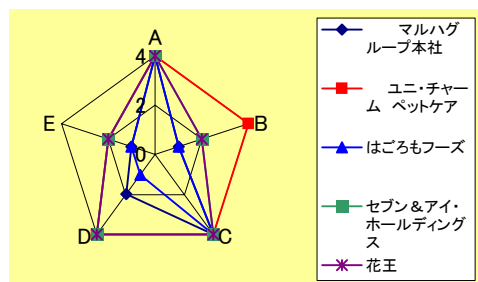
私たちは投資する企業および金額を次のような事柄を元に決めました。

- (A) ペット関連商品があること
- (B) その商品が どれだけ注目されているかということ
- (C) その企業が 上場していること
- (D) その企業の 経営状況がよいかということ
- (E) その他 資本金、従業員数、本社の場所

(A)・(C)はテーマを考えれば基本条件で、投資した企業全てに共通することです。特に重視したものは(B)・(D)・(E)で(B)は新聞記事、各社ホームページ、テレビその他マスメディア、(D)は日経会社情報、また(E)は日経会社情報や各社ホームページに記載されている資本金、従業員数、本社の場所をもとにバランスを考えポイントを決めました。(B)については商品が注目されれば需要が増え、増益すると考えました。(D)については経営状況がよいなら株価は上がると考えました。(E)については資本金、従業員数が多い、本社の場所が都心近くにあるなどの条件がそろえば飛躍が期待できると考えました。そこで私たちは(B)を4点満点、(D)を4点満点、(E)を2点満点で企業を評価しました。また(A)と(C)はすべての企業に共通するのですべて4点としました。

※資本金…資本主義における営利企業の基礎資金。また一般に‘もとで’。
(日本語大辞典より)

企業名	(B)4点満点	(D)4点満点	(E)2点満点	(合計)10点満点
マルハグループ本社	1	2	1	4
ユニ・チャーム ペットケア	4	4	2	10
はごろもフーズ	1	1	1	3
セブン&アイ・ホールディングス	2	4	2	8
花王	2	4	2	8
ライオン	4	4	2	10
松下電工	4	4	2	10
日産自動車	4	2	2	8
本田技研工業	4	3	2	9
コーナン商事	1	3	1	5
タカラ	1	1	2	4
タカラレーベン	3	3	2	8
全日本空輸	1	1	1	3
セコム	4	4	2	10



私たちはこのグラフをもとに投資金額を決めました。(A)と(C)はすべての投資した企業に共通しているので投資金額を決める条件からは外しました。そして(B)と(D)と(E)のポイントを合計したものに5万をかけた金額を投資金額とすることにしました。

4、投資企業について

◎マルハグループ本社 (B):1 (D):2 (E):1 投資金額:20万円

DATA:
 資本金…250億円
 従業員数…連結:10,316名 単独:40名
 本社…東京都千代田区

マルハは主に魚介類の加工食品を取り扱っています。この会社はおいしさを創造するメーカーとして「健康・本物・簡便」を基本コンセプトに多彩な商品の提案を行っています。また、マルハは国内外における生産性の向上ならびに、販売力、競争力のさらなる強化を図っています。

～日経会社情報～
[最終黒字]魚価改善で水産好調も砂糖や網部門売却響き減収。漁船の燃料費や原料魚高騰で加工部門の利益率低下するが、円安ドル高で為替差益発生。負債圧縮で利払いも減り経常増益。減損損失17億円計上も特損額は減少、最終黒字。

★商品★

マルハのペット商品は主にペットフードが中心でたとえば「黒缶シリーズ」があります。栄養価の高いまぐろとかつおの血合肉をミックスした総合栄養食です。“おいしさ”“品質”“素材”を重視して商品を作っています。



★株価★



★コメント★

(B)についてはほかの企業に比べてたくさんのペットフードを生産していますが、私達の調査ではペットショップにたくさん並んでいるわけではなかったのが1ポイントとしました。また(D)の経営状況についてはとても良い、とは言えないものの、最終黒字ということで2ポイントとしました。また(E)については資本金が少ないので1ポイントとしました。

◎ユニ・チャーム ペットケア

(B):4 (D):4 (E):2 投資金額:50万円

DATA:

資本金…23億7,150万円
従業員数…180名
本社…東京都品川区

ユニ・チャーム ペットケアはペット用のフードやオムツを手がける企業です。この会社は、ペットフード部門では「健康」、ペットイレタリー部門では、「清潔」をキーワードとしています。また、2005年9月1日に東京証券取引所市場第一部に上場しました。今回私たちが投資した企業の中で最もテーマと一致する企業でしょう。

～日経会社情報～

[増収増益] グルメタイプのペットフードが販売好調。犬用サプリメントを市場に投入。排泄処理用システムトイレも堅調に推移し増収に。設備強化で生産効率が向上し、経常増益。

☆商品☆

ユニ・チャーム ペットケアの代表的なペット商品は「愛犬元気」「ねこ元気」「ゲインズ」などがあげられます。ペットの様々な側面で健康に貢献することを開発思想に、ペットごとに要求される栄養バランスを徹底的に追求した商品を提供しています。また、その栄養をペットが積極的に摂取する工夫としておいしさの開発にもこだわっています。トイレタリー用品では、犬用排泄シートの「デオシート」、猫用紙砂「デオサンド」、ペット用紙オムツ、ペット用ウェットティッシュなどペットの清潔な暮らしを実現するための商品が売られています。



☆株価☆



☆コメント☆

ペット専用の会社なので一番テーマにあっているとして50万円投資しました。(B)についてはペットの食べものからトイレタリー用品まで幅広く取り扱っているのが4ポイントとしました。また(D)については2004年10月から上場しており、(E)については本社が都心近くにあるほか、従業員数に対して資本金が多いので2ポイントとしました。さらなる飛躍が期待できる企業でしょう。

◎はごろもフーズ (B):1 (D):1 (E):1 投資金額:15万円

DATA:

資本金…14億4,166万円
従業員数…658名
本社…静岡県静岡市

この企業は主に加工食品に取り組んでいます。製造面では国内外に約80の直営および関連協力工場を有し、販売面では北海道から沖縄まで全国約40の支店営業所網を確立しています。基本理念は「まごごろをこめておいしいはごろもフーズ」。

～日経会社情報～

[業容拡大]今期から連結決算。かつお節製造販売のマルアイを子会社化、売上高130億円押し上げ。シーチキンは家庭向け新製品開発を加速、需要拡大。魚価や鋼材価格が高騰し、利益率は前期より低下傾向。保有不動産に減損会計を適用し、最終赤字。

☆商品☆

はごろもはキャットフードのみを販売しています。素材にこだわっており栄養分も豊富です。また価格にもこだわり、安値で販売しています。



★株価★

HAGOROMO FOODS CORP.
2006/1/12



Copyright (C) 2006 Yahoo Japan Corporation.

★コメント★

(B)についてはキャットフードだけでは弱いとして、1ポイントとしました。
(D)については最終赤字ということで1ポイントとしました。魚価や鋼材価格が下がることを期待しましょう。(E)については資本金が少ないので1ポイントとしました。

◎セブン&アイ・ホールディング (B):2 (D):4 (E):2 投資金額:40万円

DATA:

資本金…500億円
従業員数…単30名
本社…東京都千代田区

2005年9月、セブン-イレブン・ジャパン、イトーヨーカ堂、デニーズジャパンが合併しました。フレンドリーで丁寧な接客、クリーンで快適なお店、誰もが安心して利用できる商品やサービスの提供など、あらゆるものをお客様の立場に立って考え、実践もするというを基本理念としています。

～日経会社情報～

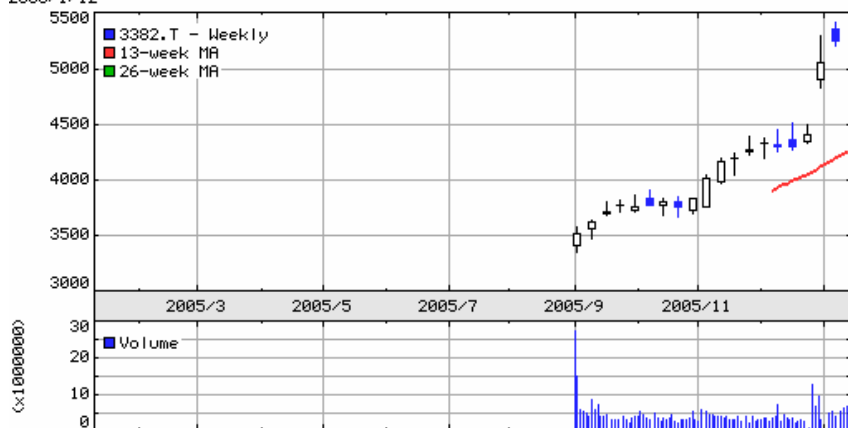
【経営統合】イトーヨーカ堂、セブンイレブンジャパン、デニーズジャパンが経営統合。主力のコンビニ事業が店舗拡大や粗利益改善で好調維持。セブンイレブンの利益外部流出がなくなり、純利益は大幅増。

★商品★

イトーヨーカ堂で愛犬用クリスマスケーキとして「わんちゃんのためのヨーグルトチーズケーキ」を販売しました。試食した犬はしっぽを振っておいしそうに食べていたそうです。

★株価★

Seven & I Holdings Co.Ltd.
2006/1/12



Copyright (C) 2006 Yahoo Japan Corporation.

★ニュース★

～12月26日 読売新聞～
セブン&アイ・ホールディングスがミレニアムリテイリング(西部+そごう)と、スーパーやコンビニエンスストア、百貨店という業態を超えて経営統合する方針を固めた。……

★コメント★

(B)についてはペット用クリスマスケーキという異例の商品を発売したことは評価できるが、その他の商品が開発されていないので、2ポイントとしました。また(D)については純利益が増えているので4ポイントとしました。また(E)については資本金も多く、従業員数も多いので2ポイントとしました。

ミレニアムリテイリングと経営統合するという事でさらなる飛躍が期待できます。

◎花王 (B):2 (D):4 (E):2 投資金額:40万円

DATA:

資本金…854億円
従業員数…5,600名(連結対象会社合計 19,143名)
本社…東京都中央区

この企業は主に家庭用品を取り扱っています。「清潔」「美」「健康」に関わる製品をはじめとした事業を通じて、世界の人々に喜びと共感をお届けし、お客様と共に感動できる会社を目指しています。2005年にはアジアの生産拠点としての機能強化を目指し、タイに新工場を竣工しました。基本理念は「清潔で美しくすやかな毎日をめざして」。

～日経会社情報～

【原料高】ヘルスケア部門が好調で家庭用品の単価も下げ止まり傾向。工業用品も伸び増収に。原料高が利益を圧迫するがコスト削減で吸収し25期連続経常増益。配当と自社株買いで純利益より多い額を株主に配分。

★商品★

花王のペット商品として最も注目できるのは「ヘルスラボ」でしょう。この商品は食用油「エコナ」の技術を使った脂肪のつきにくいドッグフードです。価格は1554円(1キロ)と、一般的な品物の3倍以上です。その他にもペットのお手入れ用品やペットのトイレなど飼い主に向けた商品も販売しています。人間用の日用品で培ったノウハウを生かして商品開発をしています。



★株価★



Copyright (C) 2006 Yahoo Japan Corporation.

☆ニュース☆

～12月13日 読売新聞～
 産業再生機構によるカネボウとカネボウ化粧品の譲渡先選定は、再生機構は12日、花王と国内3投資ファンドの連合体を内定し、最後の節目を迎えた。花王は2年前に失敗したカネボウ化粧品の買収をようやく果たすことになるが、相乗効果の発揮には、カネボウ側の従業員との融和が必要となりそうだ。……カネボウ化粧品の買収が正式に決まれば、化粧品のグループ売上高は3倍以上に膨らみ、最大手の資生堂を脅かす存在になる。ドラッグストア向けのシェアではトップに立つ。

☆コメント☆

(B)ではペットの健康を考えた「ヘルスラボ」が注目できるが、少々値段が高いことと、その他の商品が少ないことから2ポイントとしました。また(D)については全体的にも利益が増えているので4ポイントとしました。(E)についても資本金も多く、従業員数も多いので2ポイントとしました。カネボウとカネボウ化粧品の買収によってさらに伸びが期待される企業でしょう。

◎ライオン (B):4 (D):4 (E):2 投資金額:50万円

DATA:
 資本金…344億3,372万円
 従業員数…連結:5,721名 単独:2,467名
 本社…東京都墨田区

この企業は主に家庭用品、薬品を取り扱っています。「愛の精神の実践」を経営の基本とし、人々の幸福と生活の向上に寄与しています。また、各事業分野の売り上げ構成比は約75%が家庭品事業が占めています。

～日経会社情報～
[増収増益] 韓国のCJから家庭用品事業を買収し、アジアを強化。中外製薬から大衆薬事業を買収した効果で薬品事業が大幅に伸び増収に。原料高の影響をコストダウンで吸収し経常増益。2006年12月期も新規事業強化で増収増益基調。

☆商品☆

ライオンの注目できるペット関連商品としては2005年2月から子会社を通じて販売している超小型犬用歯磨きガムがあげられます。超小型犬はあごが小さく、歯並びが悪くなりがちなので、歯周病を予防するためにもガムでの除去が適しています。

☆株価☆



☆コメント☆

ライオンはたくさんのペットフードを発売しており、また小型犬用ガムは新しい商品なので(B)は4ポイントとしました。また日経会社情報によると増収増益なので(D)も4ポイントとしました。(E)についても資本金も多く従業員数も多いので2ポイントとしました。

◎松下電工 (B):4(D):4 (E):2 投資金額:50万円

DATA:

資本金…1,383億4,922万8,641円
 従業員数…連結:54,465名 単独:13,453名
 本社…大阪府門真市
 東京都港区(東京本社)

この企業は取り扱い製品が幅広く、証明器具、情報機器、電気機器、住建、電子材用制御機器などがあります。また最近では、IT関連事業、高齢化介護事業、環境関連事業など現代社会への対応も見られています。

～日経会社情報～

[上方修正] 通期連結営業利益見通しは期初予想から35億円上ぶれ。電材、住設建材を中心に業績をけん引。松下電器産業との協業効果も。制御機器、電子材料のIT関連は下期以降の本格回復を見込む。

★商品★

松下電工の注目できるペット関連商品としては「ペットカメラ」があげられます。この商品は飼い主が気になるときに携帯電話から電話をかけると、現在のペットの様子が携帯に画像メールとして届くしくみになっています。特に単身者がペットを飼うことが増えているなかで注目できる商品ではないでしょうか。



★株価★

Matsushita Electric Works
2006/1/12



Copyright (C) 2006 Yahoo Japan Corporation.

★ニュース★

～12月8日 読売新聞～

松下電器産業は、一酸化炭素中毒事故が相次いでいるFF式石油温風機と同じ構造の機種すべてを1台5万円で買い取るなどの再発防止策を7日から実施した。しかし、修理済みの温風機でも事故が起きたことで、松下に対する信頼性は大きく揺らいでおり、業績への悪影響は避けられない。

★コメント★

やはり(B)では「ペットカメラ」の伸びが期待できるので4ポイントとしました。また(D)については中国で事業拡大をしているので伸びていくのだろうと思い4ポイントとしました。(E)については資本金も多く、申し分なく2ポイントです。と以上のように好評価をしましたが、FF式石油温風機による松下電器不信が懸念されます。

◎日産自動車 (B):4 (D):2 (E):2 投資金額:40万円

DATA:

資本金…6,058億1300万円
 従業員数…連結:169,644名 単独:32,117名
 本社…東京都中央区

この企業は主に車を取り扱っていて、今では世界にも多く輸出しており2005年6月にはインドにも進出してきました。また、環境デザイン、安全、技術などにもさらなる新展開があるよう取り組んでいます。

～日経会社情報～

【微増益】新車投入少ない米国は伸び鈍化だが、国内が好調。中国拡大も寄与し、世界販売台数は7%増。原材料高や投資増を原価低減で吸収。カルソニックカンセイ子会社化もあり、営業利益は微増。

★商品★

日産で注目できる商品はペットと一緒にドライブできる「ペットキャリア」です。この商品はチャイルドシートのようにシートベルトで車両のシードにしっかり固定できるので、急ブレーキでのペットの転倒などを防ぎます。“運転席の足元にペットが入って危ない”“抜け毛の掃除がとくに大変”などという消費者の意見を反映したものです。また撥水素材を使用した「フレキシブルキャリア」もあります。



折りたたんだ状態(B)



Sサイズ

Lサイズ

★株価★

Nissan Motor
2006/1/12



Copyright (C) 2006 Yahoo Japan Corporation.

★コメント★

商品に関する(B)についてはペットとの安全なドライブを楽しむには必需品であり、また商品の単価もペットフードに比べて高いので収入が見込めると考え4ポイントとしました。(D)については微増益なので2ポイントとしました。(E)については資本金も多く従業員数も多いので2ポイントとしました。

◎本田技研工業

(B):4 (D):3 (E):2 投資金額:45万円

DATA:

資本金…860億円
従業員数…27,045名
本社…東京都港区

この企業は車、バイク、汎用製品など、幅広い製品の創造、販売を行っています。また、基本理念は人間尊重、3つの喜び「買う喜び、売る喜び、創る喜び」です。そして、今では研究、開発で人間型ロボット「ASIMO」を製作しています。

～日経会社情報～

[営業増益]自動車世界販売台数は5%増。シビック全面改良などで国内、米国とも好調。原材料高響くが、増収効果で吸収。営業増益。デリバティブ評価益なくなり経常減益。中国復調だが持ち分法利益は小幅減。最終減益。

★商品★

ホンダの商品として注目できるのは「ペットキャリー」でしょう。この商品はペットを連れてのドライブをサポートするキャリーバックです。シートとの脱着はワンタッチで行うことができ、取り付けが簡単にできるというものです。日産の「ペットキャリア」との違いは持ち運びができることです。



★株価★

HONDA MOTOR CO.,LTD.
2006/1/12



Copyright (C) 2006 Yahoo Japan Corporation.

★コメント★

(B)については日産と同様の理由で4ポイントとしました。経営状況の(D)については最終減益とありますが国内、米国ともに好調なので3ポイントとしました。(E)については資本金も多いので文句なしの2ポイントです。

◎コーナン商事 (B):1 (D):3 (E):1 投資金額:25万円

DATA:

資本金…114億9,700万円
従業員数…正社員2,451人、準社員6,436人
本社…大阪府堺市

この企業はDIY商品の小売を中心としたホームセンター事業をしています。また近畿を中心に195店舗を展開しています。

～日経会社情報～

【回復】価格競争による販売価格の下落で客単価が低下するが、大型ホームセンターの新規出店で補う。大型店開業に伴うコストが増えるが、配送費の削減などで吸収。事業税の外形標準課税適用で経常利益の伸び率は鈍化。

☆商品☆

この企業はペット商品を開発していませんが、ペット商品を売る企業ということで投資しました。

☆株価☆



☆コメント☆

(B)については特にペット商品を開発しているというわけではないので1ポイントです。
(D)については伸び率鈍化とありますが、新規店舗を建てるなど回復傾向にあり、飛躍が期待できるので3ポイントとしました。また資本金のわりには従業員数が多いので1ポイントとしました。

◎タカラ (B):1 (D):1 (E):2 投資金額:20万円

DATA:

資本金…181億2169万5096円
従業員数…509名
本社…東京都葛飾区

この企業は主に子供向け玩具を販売しています。基本理念は「あそびは文化」。また2005年5月に株式会社トミーとの合併および、株式会社インデックスとの戦略的合併会社設立に関する基本合意を行いました。

～日経会社情報～

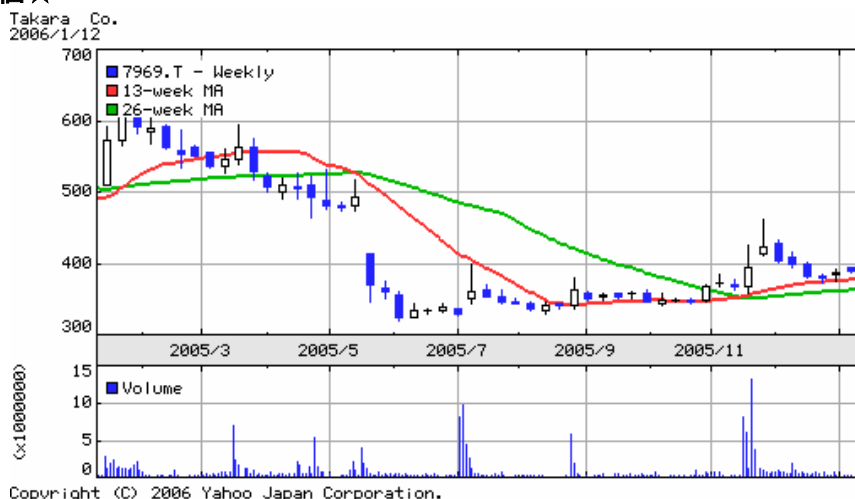
【海外不振】国内事業は男児玩具を中心に売れ行き堅調だが、海外はけん引商品なく足をひっぱる。在庫圧縮やグループ再編を進め採算向上するものの、ヒット商品に欠けて大幅改善難しい。2006年3月にトミーと合併し、新体制へ。

☆商品☆

タカラの注目ペット商品は「バウリングル」です。この商品はマイクから電波で本体に転送された犬の鳴き声をリアルタイムに音声分析したり、犬のちょっとしたしぐさの中にある感情を分析して、犬がどのように考えているかを教えてくれる機械です。



☆株価☆



☆コメント☆

(B)についてはたしかに魅力的な商品だとは思いますが、あまり普及していないとして1ポイントとしました。また(D)についてはヒット商品がなく大幅改善が難しいとして1ポイントとしました。また(E)については資本金が多いので2ポイントとしました。

◎タカラレーベン (B):3 (D):3 (E):2 投資金額:40万円

DATA:

資本金…13億9,930万円
従業員数… 213名(男:155名/女:58名)
本社…東京都豊島区池袋

この企業は主に物件(マンション)の企画、建築、販売、融資取次、管理を行っています。また、関連会社アズパートナーズでは、介護つき有料老人ホーム事業もを行っています。

～日経会社情報～

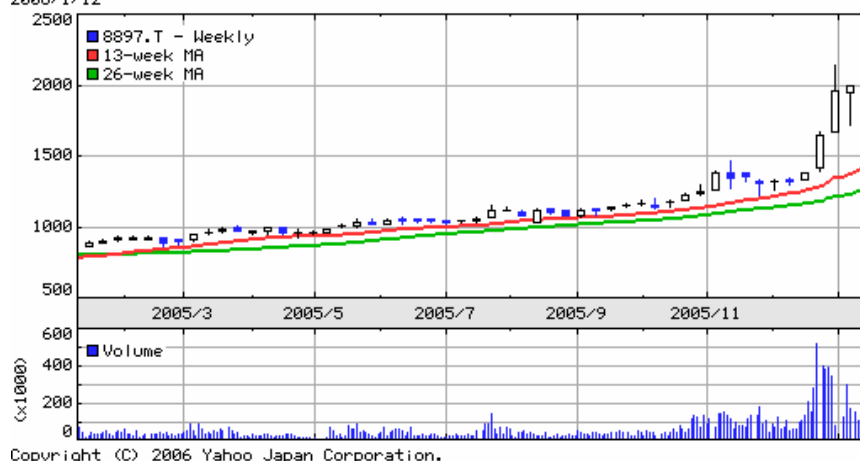
[増益]分譲事業の契約は堅調。引渡し戸数は前期比微増の1600戸程度を計画。好採算の自社物件が増え、利益率は改善。管理戸数は1万戸超に伸びる。増収増益。保有地などで5億円程度の減損損失を計上。

☆商品☆

この企業はペットと生活する上で必要な、ペットと一緒に暮らせる新築マンションなどの物件を提供しています。また、大型犬と一緒に暮らせるマンションも増やしています。

☆株価☆

Takara Leben CO.LTD.
2006/1/12



☆コメント☆

(B)については商品が物件なので、買う機会はほとんどないのですが、新築分譲マンションは全てペットと同居可となっているので3ポイントとしました。(D)は管理戸数が1万戸を越え、経営状況はよく、また物件を扱っている会社なので急に下がることはまずないだろうと考え、3ポイントに、また(E)については資本金が多いので2ポイントとしました。

◎全日本空輸 (B):1 (D):1 (E):1 投資金額:15万円

DATA:

資本金…1115億128万4228円
従業員数…12,394人
本社…東京都港区

この企業では主に航空運送や航空機器使用事業を行っています。基本理念は「安心」と「信頼」。また企業の社会的責任環境活動にも積極的に取り組んでいます。

～日経会社情報～

[営業減益]国内線、国際線ともに旅客、貨物の需要は堅調。原油高でジェット燃料の価格も上昇。購入価格の事前予約を進めるが、今期の燃料費は1750億円と前期比18%増え、営業減益に。航空機は中小型機材を活用し採算性向上へ。

☆商品☆

全日本空輸ではペットとの飛行機での国内旅行を可能にするためのサービスがあります。たとえば「ANAペットらくのりサービス」です。このサービスは飼い主がお手荷物カウンターでペットを預けると到着空港まで同じ飛行機で届けてくれるというものです。この際ペットは約15～20度程度に保たれた貨物室(バルクカーゴルーム)に入れて大切に運ばれます。

☆株価☆



☆ニュース☆

～12月15日 読売新聞～
全日空は15日、主力機種のボーイング777型機のエンジン部品に製造上の欠陥が見つかったとして、同社が保有するエンジン42基すべてについて、問題部品を交換すると発表した。

☆コメント☆

(B)については魅力的なサービスだと思うのですが、ペットを運ぶのに1回4000円と高額なので1ポイントとしました。(D)については原油高ということで1ポイントとしました。また(E)について資本金は多いのですが、最近は信用がなくなってきていると考え1ポイントとしました。ニュースにもあったように今全日本空輸への信用が失われている時期だと思うので、早く信頼を回復してくれるとよいと思います。

◎セコム (B):4 (D):4 (E):2 投資金額:50万円

DATA:

資本金…663億円
従業員数…12,518名
本社…東京都渋谷区

この企業は主にセキュリティー事業を行っています。最近では護送用ロボットの開発や、携帯用セキュリティーサービスなど活躍の場を広げています。

～日経会社情報～

【好調】法人向け機械警備が個人情報保護法の完全施行で伸びる。家庭用機械警備も防犯意識の高まりで契約件数増加。メディカルサービス事業や航空測量子会社など警備以外の事業の収益も改善し増益。

☆商品☆

セコムの注目できるペット商品は「ココセコム(ペット用)」です。ココセコム本体をペットの首輪等につけて使用します。インターネットの専用ホームページに、パソコン、携帯電話、Lモードを使ってアクセスするだけで、ココセコム本体を取り付けたペットの現在位置をいつでも簡単に確認できます。基本料金800円なのでお手ごろです。



★株価★



★ニュース★

～12月10日 読売新聞～

小型のGPS端末を使った位置検索サービスを展開している大手警備会社セコムには、広島で娘が殺害された22日以来通常の1.5倍に上る1日約150件の問い合わせがある。……サービスが始まった2001年度の契約は13万件。その後は年3万件を超えるペースで増え、今年9月末には25万件を突破した。

★コメント★

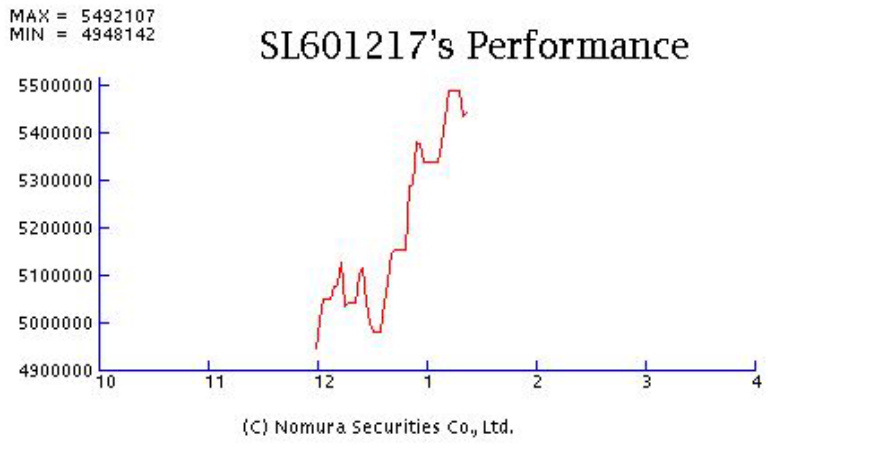
(B)についてはペットは行方不明になることが多々あるので需要が増える商品だと考え、またお手ごろ価格なので4ポイントとしました。(D)については防犯意識の高まりで契約件数がさらに増えることが予想されるので4ポイントとしました。(E)については資本金も多いので2ポイントとしました。

5、ストックリーグに参加して

私たちはストックリーグに参加して世間の情報に目を向けるようになりました。私たちは今まであまり新聞を読まなかったのですが、ストックリーグに参加して企業の情報を仕入れるために新聞を読むようになりました。その際に経済についての情報だけでなく政治、事件など様々な情報にも関心を持つようになりました。またテレビのニュース、CM、広告も経済(株価の変動)に影響を及ぼすことがわかりました。

私達がペット産業を調べて感じたことは大企業が少ないことでした。ペット関連商品を販売、開発している企業はたくさんあったのですが、どれも中小企業だったので投資できないため困りました。しかしながらそれらの企業はどれもペットサービスを始めたばかりのものでした。よってこれらの企業はこれから飛躍が期待できるものではないかと思えます。はじめに述べた通りペットの所有数は年々増えており、新たなペット関連商品によってさらに増えることが予想されます。私たちの家族であるペットはさらに快適に生活できるようになると思えます。

6、ポートフォリオの結果



12月から1月への上下両グラフを見ると、ポートフォリオ評価額(上グラフ)は12月に入ってから一時上昇するものの、半月程伸び悩み、12月後半から1月にかけて急激に、再び上昇するという線をたどっています。これは日経平均(下グラフ)と大体同じような動きをしており、またこれからも平均と同じように動くと考えられます。理由として挙げられるのは、500万円を14社に分散して投資したこと、私たちが比較的大きな企業に多めの金額を投資したこと、の二つです。

最終的に、私たちの評価額(1月12日付け)は5,443,256円、元の500万円の約1,08倍になりました。これは私たちのテーマである「ペットと生きる」という観点において、より信頼性、将来性の高い企業を選んだ私たちの成果です。